

# 市民生活の向上に向けて新年度予算を問う

予算編成における市長の考え方について

**議員** 新年度予算編成に当たって市長の基本的な考え方、重点施策、また市長マニフェストがどのように反映しているのか。

**理事** 市長マニフェストである「新あつたかプラン」で示された3つのビジョンを具体化する重点事業へ引き続き取り組むことや、第4次歳市総合振興計画の総仕上げと新たな長期計画である仮称「コンパクトシティ」を将来ビジョンの策定、わらび地域力発揮プランに基づきふるさと蔵づくりの推進、持続可能な都市を基本方針としている。

**健康福祉部長** さくら保育園では、平成25年度に耐震補強設計を行い、26年度に耐震補強工事を予定している。また、みどり・さつき保育園では、構造体を改修する工事を25年度に予定している。

**生活保護費について** 年々生活保護受給者がふえており、25年度は1億6千488万円の大幅な増額であるが、今後どのような対策を講じるのか。

駅前自転車等対策事業について

**議員** 駅前自転車等対策の総事業費が減額になった理由はなにか。

新生会  
川島 善徳



**議員** 駅前自転車等対策の総事業費が減額になった理由はなにか。

**市民生活部長** 24年度に実施した駅東口第1自転車等駐車場屋根の修繕と駅東西口各1カ所に設置されている放置禁止案内板修繕の364万円が削減されている。

**保育園耐震補強工事について** 保育園耐震補強の事業内容とスケジュールはどのようなものか。

**健康福祉部長** さくら保育園では、平成25年度に耐震補強設計を行い、26年度に耐震補強工事を予定している。また、みどり・さつき保育園では、構造体を改修する工事を25年度に予定している。

**生活保護費について** 年々生活保護受給者がふえており、25年度は1億6千488万円の大幅な増額であるが、今後どのような対策を講じるのか。

**議員** 駅前自転車等対策の総事業費が減額になった理由はなにか。

**健康福祉部長** 就労支援の充実が重要であり、被保護世帯に対する就労支援について早期にかつ継続的に取り組むたい。生活保護対象者数は、24年12月末現在で1千581人、世帯数は1千184世帯、年齢と市内在住年数については把握していない。

**議員** 駅前自転車等対策の総事業費が減額になった理由はなにか。

**健康福祉部長** 就労支援の充実が重要であり、被保護世帯に対する就労支援について早期にかつ継続的に取り組むたい。生活保護対象者数は、24年12月末現在で1千581人、世帯数は1千184世帯、年齢と市内在住年数については把握していない。

## 会派代表質疑

3月定例会では、新年度一般会計予算に対して、各会派の代表者が質疑を行いました。

### 公共施設の耐震化など多くの市民要求が実現

公共施設の耐震化すすむ

**議員** ①学校施設の耐震化率は市長就任前と平成25年度末ではどうか。②公民館の耐震化計画はどうか。③保育園の耐震化の予定はどうか。

**教育部長** ①19年度の23.7%から、25年度末では100%となる。②25年度は東西・南公民館の耐震診断、26年度耐震設計、27年度耐震工事の予定。他館についても順次計画的に進める。

**健康福祉部長** ③さくら保育園は今年度に耐震補強設計を委託。みどり・さつき保育園は耐震補強工事を行う。

障がい者施策の充実

**議員** ①地域活動支援センター事業補助金の施設と金額はどうか。②難聴児補聴器購入補助金の内容はどうか。③重度心身障がい者医療給付費の窓口払い廃止の対象拡大はどうか。

**健康福祉部長** ①地域活動支援センター系各館の増、パン工房いちょう1千433万円の補助。②身体障害者手帳の対象とならない軽度・中等度の18歳未満の難聴児を対象に

日本共産党  
山脇 紀子



子育て支援の充実

**議員** ①民間保育園の管理運営費についてはどうか。②予防接種委託料についてはどうか。

**健康福祉部長** ①錦町地区の民間認可保育園「アトチャイルドクア」の運営に係る国、県、市の補助金を支出。新年度は69人の入園承諾者。②子宮頸がん・ヒブ・小児肺炎球菌ワクチンは、自己負担なく接種できる。

安全安心のまちづくりを

**議員** ①自主防災組織のリーダー養成講座の実施内容と参加規模はどうか。②防災行政無線の難聴地域調査委託の内容は。③市民生活部長 ①災害図上訓練や避難所での起こる様々な対応を模擬体験する避難所運営訓練を実施。市内自主防災会より概ね3名、計100名程度の参加を予定。②市内38カ所に設置された固定局全てのデータを解析。スピーカーの方向修正や増設等を検討する。

ゆきとどいた教育に

**議員** ①学校図書館教育支援員（司書）の勤務体制はどうか。②少人数学級推進事業の実施はどうか。③わらび学校土曜塾の内容はどうか。

**教育部長** ①各中学校区

# 財政難と公共施設の老朽化に直面し、今こそ多機能型複合施設に展望を開け！

会派からの予算要望の  
反映状況について

**議員** ここ数年議会からの声を軽視する傾向が顕在化しているが、民主党市議団による19項目の重点施策及び政策要望、167項目の諸要望は当初予算にどう反映されたのか。

**理事** 各会派からの予算要望等は市政の重要課題として真摯に受け止め、優先度や財政的な面を考慮しつつも、可能な限り反映させたものと考えている。具体的には、雨水調整池整備の推進やわらび公園整備工事等である。

**予算編成の基本方針と重点施策について**

**議員** 予算編成上の基本的方針と主な重点施策は何か。また、財源確保対策と事業の優先順位のある方はどのようなか。

**理事** 市長マニフェストである「新あつたかプラン」で示された3つのビジョン実現に向けた重点事業に引き続き取り組むこと等を基本方針とし、重点施策である同プランの6つの柱に取り組んだ予算を選択と集中の中で事業の優先度を図りながら編成している。財源は国や県等の補助制度の活

## 民主党 関 和 一



用や自主財源を可能な限り確保していく。

### 職員人件費について

**議員** 経常経費に占める正規職員の人件費の額と比率及び平均給与、また非正規職員の実数とその待遇改善の状況はどうか。

**理事** 一般会計当初予算における人件費は約38億7千877万円で、歳入の経常一般財源に占める割合は87%となっている。平均給与は25年1月現在で行政職が約37万6千円等となっている。非正規職員は病院を除く事務補助員が127名、パートタイム等が206名である。なお非正規職員の待遇改善については、公園管理の賃金の引き上げを行った。

**拡大する生活保護費について**

**議員** 歳入国庫支出金において、生活保護費負担金が約30億円計上されているが、その概要と執行体制はどのようなか。

**理事** 臨時財政対策債（借金）12億5千万円は対前年度比、額で5千万円増が計上されているが、その要因と使途及び借入先については、また累計額と償還計画はどのようなか。

**議員** 臨時財政対策債は地方交付税の振りかわりとして借り入れするもので、前年度実績や地方債計画等を勘案して計上した。累計額は25年度末残高で10億8千900万円程度の見込みであり、毎年償還期間20年で借り入れ、元利償還金は国が全額交付税措置するとされている。なお、借入先等詳細は現時点で未定である。

**健康福祉部長** 平成25年度見込額29億3千830万円の国庫負担分として、4分の3の22億372万円5千円を計上した。今後も生活保護の実施に当たり、執行体制や職員の配置について十分意を用いたい。

**臨時財政対策債について**

**議員** 臨時財政対策債（借金）12億5千万円は対前年度比、額で5千万円増が計上されているが、その要因と使途及び借入先については、また累計額と償還計画はどのようなか。

**理事** 臨時財政対策債は地方交付税の振りかわりとして借り入れするもので、前年度実績や地方債計画等を勘案して計上した。累計額は25年度末残高で10億8千900万円程度の見込みであり、毎年償還期間20年で借り入れ、元利償還金は国が全額交付税措置するとされている。なお、借入先等詳細は現時点で未定である。

**健康福祉部長** 平成25年度見込額29億3千830万円の国庫負担分として、4分の3の22億372万円5千円を計上した。今後も生活保護の実施に当たり、執行体制や職員の配置について十分意を用いたい。

**臨時財政対策債について**

**議員** 臨時財政対策債（借金）12億5千万円は対前年度比、額で5千万円増が計上されているが、その要因と使途及び借入先については、また累計額と償還計画はどのようなか。

**理事** 臨時財政対策債は地方交付税の振りかわりとして借り入れするもので、前年度実績や地方債計画等を勘案して計上した。累計額は25年度末残高で10億8千900万円程度の見込みであり、毎年償還期間20年で借り入れ、元利償還金は国が全額交付税措置するとされている。なお、借入先等詳細は現時点で未定である。

**健康福祉部長** 平成25年度見込額29億3千830万円の国庫負担分として、4分の3の22億372万円5千円を計上した。今後も生活保護の実施に当たり、執行体制や職員の配置について十分意を用いたい。

**臨時財政対策債について**

**議員** 臨時財政対策債（借金）12億5千万円は対前年度比、額で5千万円増が計上されているが、その要因と使途及び借入先については、また累計額と償還計画はどのようなか。

**理事** 臨時財政対策債は地方交付税の振りかわりとして借り入れするもので、前年度実績や地方債計画等を勘案して計上した。累計額は25年度末残高で10億8千900万円程度の見込みであり、毎年償還期間20年で借り入れ、元利償還金は国が全額交付税措置するとされている。なお、借入先等詳細は現時点で未定である。

**健康福祉部長** 平成25年度見込額29億3千830万円の国庫負担分として、4分の3の22億372万円5千円を計上した。今後も生活保護の実施に当たり、執行体制や職員の配置について十分意を用いたい。

# 平成25年度一般会計予算

## 市の将来都市像と新年度当初予算編成の内容について

市長が考える蕨の  
都市像について

**議員** 市財政は厳しい状況が続くと考えられるが、今後の本市の都市像をお聞かせください。

**市長** 安全・安心を最優先にしながら、にぎわいと活力あるまち、子どもや高齢者や障害者に優しいまち、あわせて財政健全化を進めて、将来にわたって持続可能な都市にしていきたい。

市財政の根幹をなす市税の見直しについて

**議員** 市税は対前年度比2億円増であり、財政総体から考えると多少増加傾向にあるものの、まだまだ厳しい財政状況にあると考える。市税全般の積算内容はどうか。

**理事** 市民税全体では9千475万5千円の増額となっている。そのうち、個人分は24年度が当初の見込みほどの落ち込みがなかったこと等を考慮し、1億1千87万6千円の増額とした。法人分は税制改正等を勘案し、1千660万1千円の減額を見込んでいる。固定資産税は1千233万5千円の増額。軽自動車税は34万6千円の増額。たばこ税は8千万

## 党 明 徹 公 松 本



円の増額。都市計画税は1千304万4千円の増額となっている。

個別勧奨がん検診事業について

**議員** 我が国の乳がん、子宮頸がんの検診受診率は欧米等と比べ、大きく立ちおくれしている現状がある。この現状に歯止めをかけるため誕生した当事業の内容はどのようなか。

**健康福祉部長** 個別にクーポン券を送付して無料で行なう検診が受けられるもので、20歳以上の節目年齢を対象とした子宮がん検診及び40歳以上の節目年齢を対象とした乳がん検診と大腸がん検診を実施する。

子育て環境の充実について

**議員** 乳幼児等健診事業の内容を伺いたい。特に妊婦健康診査委託事業は私も公明党が要望し、無料健診が拡充された経緯があるので、あわせて

お聞きしたい。

**健康福祉部長** 乳幼児健康診査及び相談事業は4月1月児、1歳児、1歳6月児、3歳児、4歳6月児に実施している。妊婦健康診査事業は母子手帳交付時に14回分が受けられるように妊婦健康診査受診票・助成券を交付している。そのほかにも、新生児・妊婦訪問指導事業や新規事業である未熟児養育医療及び未熟児訪問指導を実施する。

住みよいまちづくりの環境整備について

**議員** 道路、公園、緑化推進における各関係の環境整備委託料の事業内容を聞きたい。

**都市整備部長** 道路関係では路面補修や排水補修、交通安全施設整備等を予定している。公園関係ではトイレ等の施設修繕や遊具等の補修、樹木の剪定等を実施する。緑化推進関係では街路樹の剪定及び消毒等を実施する。



# 頼高市長のあったか市政を問う

## 一般質問

3月定例会では18・19・21日の3日間で15人の議員が、市政に対する一般質問を行いました。



議長  
池上 智 康



## 一般質問

山内 俊和 議員（新生会）

### 中央第一地区の まちづくりについて



蕨駅前通り西口線の整備イメージ

議員 通り線及び中央南通り線の廃止、また新たにまちづくりのルールとして地区計画を都市計画決定していく予定であるが、地区計画については、原案に対する縦覧を2月に2週間行つたところである。今後、も県の整備、開発及び保全の方針の変更作業との調整を図りながら、関連する都市計画の変更手続きを進めたい。

議員 西口地区の既存市有地の効果的な活用が図られることが重要であると考えているが、冲電気前の貨物跡地の今後の利用はどのようなようか。

理事 現在、当該土地の南側の一部を公共公益施設とする利用者の一時的な車両置き場として利用している。その他の残地については、さまざまな利用計画を検討したが、整備に相当な費用を要することなどから、費用対効果を含め、有効な活用方法を検討したい。

### 公園の管理・運営について



やまうち としかず

議員 公園及びびっこ広場の管理体制はどのようなようか。

都市整備部長 清掃を初め、樹木の剪定、害虫駆除などを専門業者に委託している。また、39の自主管理団体が設置されている公園などについては、清掃、除草などをしていただいている。そのうち、31の自主管理団体には花壇などへの花苗の植栽やその管理をしていただいている。

### 子育てヘルスサポート事業について

議員 子育てヘルスサポート事業の方向性はどのようなようか。

健康福祉部長 ブックスタート事業のほか、初妊婦を対象とした両親学級や離乳食の講習会、3カ月から6カ月までの子を持つ育児に不安が大きい母親を対象とした教室などを行っている。今後とも丁寧な個別支援や参加者のニーズに合った教室内容の充実を図ってまいりたい。

## がん検診受診率の向上について

**議員** 本市における各種がん検診の受診者数、受診率実態とがん対策推進目標値の受診率50%に対する今後の取り組みについてはどのようなか。

**健康福祉部長** 平成23年度の肺がん検診の受診者数は1万121人、受診率53.2%、乳がん検診は2千129人、15.0%、子宮がん検診は2千376人、14.8%、大腸がん検診は2千17人、8.9%、胃がん検診は1千171人、5.6%である。今後とも効果的な広報、啓発など工夫し、計画的に受診率向上に取り組みたい。

肺、大腸、子宮、乳がんの5つのがん検診を男性は3種類、女性は5種類一括して受診できる「総合がん検診」制度の検討はできないか。あわせて「がん対策推進条例」制定に取り組みことはできないか。

**健康福祉部長** 5つの検診を同時に実施できることは総合病院に限定されることとなる。また、医師会との協議も必要となることから今後研究したい。条例制定については、平成19年施行のがん対策基本法の中で、国と都道府県

にがん対策推進基本計画の策定義務を規定しているが、埼玉県においては制定されていない。県レベルでの条例制定が望ましいと考えているが、今後とも研究を重



早期発見・早期治療のためにがん検診の受診率向上を

**議員** 他市の先進例が具体的にあって、ぜひ研究をして、取り組んでいただきたい。胃がん検診を従来の



たかはし えつろう

バリウムレントゲン検診からピロリ菌ABCリスク検査への導入実施はできないか。

**健康福祉部長** 厚生労働省からのがん検診実施のための指針に基づき、胃部X線検査を実施しているところであり、今後先進市での効果等を含め、研究してまいりたい。

### 特別養護老人ホーム建設の推進について

**議員** (株)OKPプロサーブと社会福祉法人はるとの賃貸借契約の締結、またこのたびの特養施設の県の承認及び補助金活用状況はどのようなか。

**健康福祉部長** 南町2丁目の沖電気社員寮の跡地について50年間の一般定期借地権契約と伺っており、県の承認については、平成24年11月に計画を認めるとの通知をいただいている。県の補助金については、1年目に2割、2年目に8割の交付となっている。

**ほか** 「住民を活かした健康づくり推進」について質問。

## あつたか市政を問う

## 学校選択制度の今後の方針決まる！

**議員** 学校選択制度の見直し検討の結果についてはどうか。

**教育部長** 平成16年度より始まった学校選択制度は10年が経過し、この制度が十分な成果を得たと考えている。一方で、災害対策及び危機管理といった側面からは課題も明らかになっている。児童・生徒の安全面等新たな危機管理等を総合的に勘案し、平成25年度当初の入学児童・生徒を最後に、この制度を廃止する方向で考えている。

**議員** 現在、在学中の児童・生徒についてはどのように対応していくお考えなのか。

**教育部長** 在学中の児童・生徒については、卒業までの学校に通っていただくことになるのかと思う。

**議員** 制度廃止後は厳密にその学区の学校に入学してもらうという方向の理解でよいのか。



25年度は市民会館と中央公民館で実施される「歯ッピーわらび」

した上で、弾力的に運用していくことを基本に考えている。

**健康まわり・歯ッピーわらびの今後の展開について**

**議員** 健康わらび21（第2次）の計画を受けて、今後のこの事業の展開に何か変更があるのかどうかお伺いする。

**健康福祉部長** 平成25年度は10月20日、蕨市民会館と中央公民館を会場として開催を予定している。わらび健康アップ計画の初年度の健康まつ



まえかわ やすえ

### 小学校トイレ改修工事について

り・歯ッピーわらびとなるので、より充実したものにしたと考えている。

**議員** 小学校トイレの改修工事の仕様についてお伺いする。

**教育部長** 大便器の洋式化、小便器のフラッシュバルブ化並びに個室のパーテーション改修等から環境改善のための仕様と可能な範囲を検討し、実施していく予定である。

**議員** 今回はトイレということだが、どうか小・中学校への予算づけを毎年捻出しているいただきたいが、市長の見解はどのようなか。



## 生活習慣病を防ぐ 保健指導の充実を

**議員** 5年が経過した特定健康診査の状況はどうか。

**市民生活部長** 受診率は38%、保健指導実施率は5%。メタボ症候群の該当者と予備群は1千372人（28.7%）。保健指導の対象外となる服薬中の人は、高血圧症1千545人、脂質異常症912人、糖尿病291人。

**議員** 毎年実施される健康まつりは、市民の健康づくりに役立ってきたと思う。参加者数はどうか。

**健康福祉部長** 健康まつりと歯ッピーわらびの合計で、20年度1千298人、21年度2千234人、22年度1千925人、23年度1千616人、24年度1千366人である。健康まつりは、生活習慣病の予防と健康への啓発の機会となっている。

**議員** 健康保健指導の実施率向上のため、電話での催促や、検診結果通知から指導までの期間を短くすることを提案する。常設の健康ミニ展示も検討してほしい。

### 生活保護基準 引き下げの影響

**議員** 政府は生活保護基準を下げようとしているが、低所得者全体の収入引き下げ競争になる。最低賃金、住民税課税基準、保育料、家庭保育室助成金、就学援助金、幼稚園児補助金、介護保険料なども連動して悪くなる可能性がある。政府の進める生活保護基準の引き下げには反対だ。

**健康福祉部長** 現時点では具体的内容が不明で、今後の国の動向を注視する。



母子世帯や子育て世帯に影響の大きい生活保護基準引き下げには反対！



かじわら ひであき

た場合は、他制度への影響は最小限になるように検討してもらいたい。

### 1月14日の大雪の 対応

**議員** 被害状況はどうか。

**都市整備部長** 車の衝突事故1件、自転車転倒1件、歩行者転倒6件で、救急搬送は9人。川口市では43人、戸田市では3人の人的被害があった。

**議員** 当日の対応は。

**都市整備部長** 前日に業者に対応を依頼。警察からの要請により、パトロール、駅前と陸橋等の除雪・凍結防止剤散布を、当日と翌日未明におこなった。

**議員** 和楽備神社沿いの歩道には1週間以上雪が残り歩行しづらい状況だった。

**都市整備部長** 除雪は必要なので、今後、県とも話し合いながら取り組みたい。

**ほかに** 「自動車の時速30キロ規制」「情報システムのリニューアル」について質問。

## 一般質問

## 待機児童問題の 抜本的解消に向けて

**議員** 市として用地を確保し、事業者の誘致をする等、積極的に保育サービスの供給増を図り、待機児童問題を解消していく考えはないか。

**健康福祉部長** 今後の保育需要の状況により、既存の市有地を活用することも検討しているが、現在のあるところ新たに用地を取得して事業者を誘致することは、財政的にも難しい。

**議員** 恐らく新年度も一定程度の待機になってしまつ、非



待機児童解消に向けて積極的な取り組みを（みどり保育園）

### いじめ問題解消に向けた 取り組みについて

**議員** 岐阜県可児市では「可児市子どものいじめの防止に関する条例」を制定し、弁護士、児童相談所職員、臨床心理士等の専門家で構成される「いじめ防止専門委員会」を設置して、全市的にいじめ問題に取り組んでいる。本市においても、子どもが安心して学

び生活できる環境の確保、



おおしま こういち

市教委並びに学校での対応を支援するという観点から、同様の条例制定及び第三者機関を設置する考えはないか。

**教育長** 現在のところこれまでの取り組みを一層充実させることにより、児童・生徒が安心して学び、生活できる環境の確保につなげていきたい。第三者機関については、いろいろと課題もあり、今後設置方法等について研究したい。

### 就職支援相談事業 について

**議員** 25年度より実施予定の就職支援相談事業につき、生活保護自立支援事業との連携を図り事業を拡大していく考えはないか。

**市民生活部長** 就職支援相談はどなたでも受けられるので、生活保護受給者で就労支援を受けている方でも、希望があればお受けしたい。また、新規事業であるので、相談件数等を検証しながら翌年の事業の拡大等を検討していきたい。

## 市庁舎等の老朽化した公共施設の再整備・再配置のため正式な審議会の発足を

**議員** 平成19年2月に策定した「公共施設再整備・再配置の方針」に基づく整備目標や整備プログラム等の対策はこれまでどう検討してきたのか。

**理事** 施設利用者の安全性確保の点から耐震化を最優先の対策として進めており、昭和56年以前に建築された学校校舎や体育館、保育園、公民館などを対象に耐震診断を行い、必要に応じて順次耐震化工事を実施している。また、施設保全の考え方も重要となることから、限られた財源の中で耐震化と並行してその他必要となる長寿命化の対策も進めている。

**議員** 将来を見据えて持続可能なまち藤を目指し、学校を含め老朽化した公共施設の再整備再配置のあり方を審議する有識者等の審議会を正式に設置するお考えはないか。

**理事** 現在、公共施設の耐震化を計画的に進めることがまずは重要な課題ととらえているので、今後も内部で議論を



築48年経過し、老朽化が目立つ市役所庁舎



いちのせき かずいち

を行い、受診率向上を図ってはどうか。

**健康福祉部長** 糖尿病等の生活習慣病対策の集団健康教育を23年度は保健センター等において7回実施しており、今後とも再び健康アップ計画に基づき、積極的に取り組んでまいりたい。

### 北町新通りの再整備について

**議員** 経年劣化で損傷著しい市境にある北町新通りの再整備が待たれるが、川口市と協議する考えはないか。

**都市整備部長** 路線の一部において、ガスや水道等の工事によるパッチングやびび割れ等が見受けられるが、道路の中央線が川口市との行政界となっており、今後路面性状や緊急度合い、また地域バランスなど総合的に考慮検討した上で、必要が生じた場合は川口市と協議したい。

**ほかに** 「市選挙管理委員会委員のあり方」について質問。

## あつたか市政を問う

## 事故にあわない通学路の安全確保について



安全な通学路の整備を（塚越小学校の下校風景）

横断歩道を渡っているときに右方向から来た軽トラックと接触したという事故である。

**議員** 通学路の整備はどのように実施しているか。また未整備箇所の実施、安全確保についてはどうするのか。

**教育部長** 23年8月に通学路安全総点検が行われ、県に報告した点検結果のうち、本市市道分としては17カ所あり、道路の拡幅など事実上困難なもの5件を除いた12件の対策を行うことになっている。このうち10件の事業を実施し、未実施の2事業については、通学路整備計画が24～28年度となっているので、この期間内での事業実施に向けて、通学路の安全確保を図りたいと考えている。

**議員** 具体的などのような状況で起きているのか。

**教育部長** 24年度の3件については、1つ目が横断歩道を渡ったときに転倒した。2つ目が信号待ちの自動車の間をすり抜けて横断したところバイクとぶつかった。3つ目が

**教育長** 子どもの安全のためにできる限りの調整をして、対策を講じていきたいと思う。



ひき こうじ

### 部課長方針について

**議員** 部課長方針がホームページで公開されているが、次年度へ向け評価、点検、見直し作業が必要と判断しているどのような検討をしているか。

**理事** 各部課長へ前年度の方針の達成状況や懸案事項等を十分検証し、作成する旨の通知を発している。

**議員** 具体的な目標、数値目標の内容を多く取り入れる必要があると判断するが、どう検討しているか。

**理事** 部課長方針は市民からの評価等を受けることを前提として作成しているものではないが、各部課長が目標を明確にした管理を徹底することにより、職員間の目標の共有等を強化することは大変重要なことであるので、今後の研究課題とさせていただきます。

**ほかに** 「介護サービスの充実」「フレーザー・シスター制度」について質問。



# 障害福祉サービスの窓口業務について

**議員** 身体・知的・精神

障害の窓口体制はどうか。

**健康福祉部長** 身体・知的

的障害は福祉総務課障害

者福祉係が担当し、精神

障害は保健センターが担

当している。

**議員** 近隣市の窓口体制

はどのようか。

**健康福祉部長** ほとんど

の団地で三障害とも同じ

窓口で対応している。

**議員** 国の方針でも三障害に

係る制度の一元化を図ること

によるサービスの充実が図れ

るとあるが、現在二極化して

いる窓口を一元化できるか。

**健康福祉部長** 精神障害に関

する支援は精神保健福祉士や

保健師などによる専門的な支

援や新たな相談スペースが必

置である。福祉総務課に窓口

を一元化する場合、現在の狭

隘な市庁舎では職員を増員す

るためのスペースや相談室の

確保が困難な状況である。一

方で市庁舎以外に一元化する

場合、住民異動の手續にご不



知的・身体・精神、3障害の窓口一元化を！

便をおかけするため、現状で

の窓口の一元化は難しい。

**議員** 物理的な問題は理解し

たが、行政として一元化に向

けた意識が薄いのではないか。

**健康福祉部長** 法でも一元化

を目指すということが書かれ

ていて、同じような思いを

持っている。今後とも関連す

る部署で連携を密にして、業

務に支障がないよう努めたい。

**議員** 本計画の構成や期間及

び計画の視点はどのようか。

**理事** この長期計画は将来構



こばやし りき

想、重点プロジェクト、市が

行う各種施策の課題、分野別

計画等で構成され、将来構想

を10年、それ以外の項目は5

年としている。計画の視点と

しては、蕨の地域性を踏まえ

ていくほか、市民と行政が一

緒に蕨というまちをつくるこ

ういったらび地域力発揮プ

ランの考え方を継承していく視

点に立ち、協働によるまちづ

くりの目標を示したい。

**議員** 災害時には災害対策本

部となる市役所本庁舎の今後

の耐震化に向けての抜本的な

検討はされているか。

**理事** 現状では庁舎の長寿命

化を図っていく方針であるが、

将来的な庁舎建てかえの方法

などに関しては、今後の財政

状況を見きわめながら、他の

公共施設の建てかえ等も勘案

し、引き続き検討したい。

**ほかに** 「粗大ごみ収集券を

安価に」について質問。

## 一般質問

# 教育行政において「近隣市との競争」視点を

向を注視するが、現在のところ導入する予定はない。

**市民に身近な土木系改修工事の順番待ちリストの開示を**

**議員** U字溝布設がえ、道路

補修、公園遊具修繕等の具

体的な優先順位付けの基準は何

か。

**都市整備部長** U字溝布設が

えは効果の高い路線を優先的

に整備し、舗装道の補修は道

路維持・補修マニュアルに沿

って、工事を実施している。

公園遊具は公園施設点検マ

ニュアルに沿った遊具点検の

結果を踏まえ、優先度の高い

遊具の修繕を行っている。

**議員** 手続きが不透明である。

年度内の工事スケジュールは

決まっているはずなので、予

定表を公表してはどうか。

**都市整備部長** ホームページ

等で掲載するということにつ

いては検討したい。

**議員** 工事後に写真、地図付

きで工事結果レポートをホー

ムページに掲載してはどうか。

**ほかに** 「待機児童解消に向

けた取り組み」について質問。



市独自の取り組みで魅力ある学校づくりを（西小学校）



ほや たけし

**都市整備部長** 必要性がどの

程度あるかというところを判

断させていただき、研究また

は検討させてもらいたい。

**議員** 本件に限らず、行政の

説明責任を果たすよう尽力願

いたい。

**議員** 市内の公共空間やご家

庭に木をふやすための育成イ

ンセンティブプラン、市内農

家による大規模生産促進のた

めに売り上げ保証をするよう

なリスク吸い上げプランなど

を検討してはどうか。

**市民生活部長** 農家への動機

づけ、インセンティブとして

補助金や低利貸付制度が一定

の効果があるとは思いますが、そ

れにより農家が大規模栽培に

シフトするとは考えにくい。

買い取り制度も検討の余地は

あるが、商品化と一体的に考

えていく必要があると思う。

**ほかに** 「待機児童解消に向

けた取り組み」について質問。

## 体罰のない教育現場に

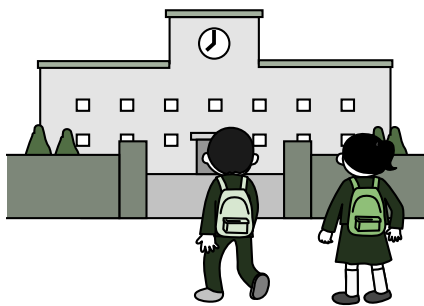
**議員** 学校教育法第11条では、体罰はだめだが「懲戒」を加えるのは可能となっている。「懲戒」についての認識は。

**教育長** 授業中うるさいから立っていないなどが体罰ではなくこの懲戒に当てはまる。

**議員** どのような事が体罰にあたるか。

**教育長** 殴る、蹴るのほか、正座を長時間行わせるなどが体罰にあたる。

**議員** 県内でも体罰が問題になっているが、本市の状況は。 **教育長** 過去5年で、県に報



体罰のない適切な学級運営を求める

告するような事例は起こっていない。

**議員** 体罰が起らないために、どのようなことをしているのか。

**教育長** 教職員について、本市独自の資料による校内研修や、研修会・研究会への参加により、体罰に頼らない指導が行えるよう、指導力向上の努力を行っている。

**議員** 今後も適切な対応を求める。

### 本市に住む外国人について

**議員** 市内に住む外国人の状況は。

**市民生活部長** 住民基本台帳に登録されている外国籍の方は3千414人。国籍は中国が2千127人、韓国及び朝鮮が400人、フィリピンが380人、タイが59人など。

**議員** 昨年、これまでの外国人登録制度が廃止され、新しい在留管理制度が始まったが、新たな在留カードからもれた



えのもと かずたか

人は、市内でどれくらいいると認識しているのか。

**市民生活部長** 人数は認識等していない。

**議員** 例えば、予防接種などは感染の拡大防止という社会的側面がある。在留カードがなくても受けられるのか。

**市民生活部長** 総務省から通知が来ていて、在留資格に関係なくできる。

**議員** その他の行政サービスについてはどうか。

**市民生活部長** それぞれの担当で判断する。

**議員** 外国人と日本人とでどのようなトラブルがあるか。

**市民生活部長** ごみの出し方についての意見が寄せられる。対策としては、転入時に外国語版ごみの分け方持ち出し方パンフレットを渡しているほか、問題がある場合には公衆衛生推進協議会役員や家主などが近隣外国人の方等にパンフレットを渡している。

**ほかに** 「大雪時の対応」について質問。

## あつたか市政を問う

## 「いじめ」「体罰」のない教育環境を

**議員** 「いじめ」「体罰」のない教育環境をつくる取り組みはどのよう行われているか。

**教育長** 「いじめ」は決して許されるものではなく、最も重要な課題。実態把握・早期対応・早期解消・被害者の立場に立った指導・見届け等を行うよう継続的に指導してきた。

「体罰」も許されるものでなく、再点検を行い、全中学校への部活動訪問を実施する等、実態把握と指導の徹底に努めている。なお、24年度2学期末時点での「いじめ」認知件数は小・中学校各6件で全て解消している。認知件数の増加は、教職員の意識向上が図られているため（把握が進んだもの）と認識している。

**議員** 「蕨市いじめのない明るい学校づくり宣言」制定の経緯はどうか。また、各学校での児童生徒を中心にした取り組み状況はどうか。

**教育長** 児童・生徒たち自身がいじめの根絶をめざす健全な心身の育成を図ることが大



2月12日に「蕨市いじめのない明るい学校づくり宣言」が制定されました

切と認識している。一中「いじめ追放決議」など児童・生徒の主体的な取り組みを全市に広げるため、校長会等で紹介してきた。さらに、各校の発表の機会を設けるとともに、子どもたちの宣言ができればと考へ、制定に至った。

**議員** 「いじめ」問題の国民的議論が必要だが、「いじめ」を理由に、道徳の教科化等、国の統制強化を図る動きを懸念する。一方、蕨市の子ども

の自主性や現場の努力に依拠して進める方向は重要であり一層の努力をお願いする。

### 定員をこえた留守家庭児童指導室の改善を

**健康福祉部長** （定員を超えている）中央地区での施設面での対応は行っていないが、入室希望者の増加は続くと思

込まれ、学校敷地内への設置に限らず定員拡大の方策を検討したい。

### コミュニティバスに関わる市民要望

**議員** （ルート変更の検討、停留所へのいす設置の要望に加え）高齢者無料バスを公民館で発行できるように検討する考えはないか。

**市民生活部長** 発行状況の情報共有化等に課題があり、現時点では難しい。

**議員** 課題については、運用方法の検討で解決可能。地域の要望は高く、一層の検討を求める。



すすき さとし



大石 幸一 議員（公明党）

## 公共施設の非構造部材の耐震化について

**議員** 災害が起こったときに、市民の方や避難する方が安心して過ごせる場所の提供を、行政としてどのように確保するかが重要だと考えている。本市が今後実施する公共施設耐震診断と耐震計画の中に天井、窓ガラス等の非構造部材は含まれているのか。

**理事** 耐震工事の際には主要構造部に準じて構造体を構成している一部の非構造部材もあわせて診断しているが、天井材や窓ガラスなど内装仕上げ材などに係る非構造部材まで確認の範囲を広げていない。しかしながら、その安全性の確保は大変重要と考えており、事業の優先性を踏まえた上で、建築物の長寿命化を図る改修工事などにおいて対応したい。

**議員** 耐震化工事を実施済みの小・中学校校舎の非構造部材の耐震診断はどのようか。

**教育部長** 体育館の非構造部材については耐震化対策を講じている。校舎については耐震性能の確保を目的とする耐



おおishi こういち

震に特化した改修であるため、限定的な非構造部材のみ耐震化を図った。今後、長寿命化に向けた大規模改修工事を進める中で、非構造部材の耐震化を図るべく研究を重ねたい。

### 災害図上訓練について

**議員** 災害図上訓練を皮切りに、防災リーダーの育成が必要と思うが、今後の展開についてはどう考えるか。

**市民生活部長** 25年度に実施する災害図上訓練や避難所運



防災リーダー育成のために行われる災害図上訓練のイメージ

営訓練は、市内37の自主防災会からおおむね3名、計100名程度を対象として実施する。地域の中心となり、住民の防災意識向上を推し進める人材を育成するため、次年度以降も受講対象者を入れかえ、継続して実施する予定である。

### 富士山噴火に伴う火山灰被害について

**議員** 富士山が噴火した場合、火山灰の影響で首都圏は甚大な被害をこうむると予想されている。本市としての対応及び注意喚起はどのようか。

**市民生活部長** 情報収集に努め、国や県からの指示に基づき対応したい。また防災行政無線や広報車等で外出を控える等の注意喚起を実施したい。

**議員** 上水道について降灰による影響はあるのか。

**水道部長** 県水の受水が停止すること予想され、長期化した場合には本市にも影響が出ると考えられるので、今後とも研究をしてまいりたい。

## 一般質問

山脇 紀子 議員（日本共産党）

## 子育てするならわらび！を目指して

### 保育行政について

**議員** 保育園への入園希望者の状況と不承諾者数はどうか。

**健康福祉部長** 新規入園一次受付における入園希望者338人、不承諾者は12人となっている。

**議員** 認可保育園と同様の負担で家庭保育室に入室できるように検討できないか。

**健康福祉部長** 特別助成金の支給拡大は、ほかの待機児童対策の効果や経費も考慮しながら検討する必要がある。



子育てしやすいまちづくりのために保育行政の充実を（くるみ保育園）

**議員** 市長に待機児童解消への対策を聞きたい。

**市長** 基準内での最大限の定員拡大に努め、さらなる認可保育園の増設にむけても努力していく必要がある。

### 防災対策について

**議員** 減災対策として家具転倒防止金具の設置を進めていく考えはないか。

**市民生活部長** 金具等の設置については、対象者の選定や金具等の種類、費用負担や設置は誰が行うのか等多くの課題はあるが、一つ一つ整理しながら検討していく。

**議員** 災害要援護者に対しては自治体に対策をとっていくことが必要だと思うが、市長の見解を聞きたい。

**市長** いろいろな課題を整理する中で、とりわけ災害要援護者への支援という観点からも検討していくのは必要。

**議員** 中学生地域防災支援事業のねらいと目的、事業内容



やまわき のりこ

はどうか。

**教育長** 中学校の防災教育の中に、災害時の避難所における中学生による支援補助活動の計画・策定を位置づけるとともに関係諸機関との連携を図り、区市地域防災計画に基づく地域防災活動に資するもの。対象は区市立各中学校の趣旨に賛同し応募した生徒。

### 公園等の整備について

**議員** 老朽化が激しいベンチが見受けられる中でも、若葉公園については改修が必要ではないか。

**都市整備部長** 10基あるベンチのうち8枚の取りかえを依頼した。（改修完了。）

**議員** 水辺の清掃は、子ども達が水に入る前に5月末か6月はじめに少し早めて実施できないか。

**都市整備部長** 少し早めということであれば対応が可能であると思うので検討してみたい。

志村 茂 議員（日本共産党）

## 障がい者用グループホームと短期入所事業について



障がい者ケアホームとショートステイ施設（草加市ひまわりの郷）

**議員** 市有地を貸して、知的障がい者用グループホームとショートステイ2室を設置する計画だが、ショートステイはどの程度利用され、事業が成り立つためにはどのくらいの利用が必要と考えるか。

**健康福祉部長** ほぼ空きがない程度利用があると考えている。グループホームとショートステイを合わせて事業を成り立たせると考えている。

**議員** 私が調べた6事業所の中にはショートステイの利用が少なく運営が厳しい事業所もある。状況によって市の



しむら しげる

支援を検討する用意があるか。

**健康福祉部長** 今後、事業者からヒアリング等を行う中で、検討することもあり得る。

**議員** 現在委託している夜間保護事業は継続するのか。

**健康福祉部長** すぐに廃止することは考えていない。

### リサイクルの促進とごみの減量化について

**議員** 平成25～39年度のごみ処理基本計画で、平成39年度の1人1日当たりのごみ排出量が25年度に比べて16グラムしか減らないのはなぜか。

**市民生活部長** これは蕨戸田衛生センターによる推計であり、あくまで予想値であって目標値ではない。戸田市は事業系ごみが減っているのので、蕨市より減る推計になった。

**議員** 私は12月定例会市議会で、プラスチック製容器包装以外のプラスチック類もリサイクルすべきだと提案したが、どのような検討がされているか。

**市民生活部長** 本年2月25日

### 新環境基本計画について

から試験的に、容器包装以外の「硬質プラスチック」のリサイクルを開始している。

**議員** 市は環境審議会に環境基本計画素案を諮問し、2回目の審議会で答申を求めたが、答申を急がせるべきではない。

**市民生活部長** そのことについてはお詫びを申し上げたい。次の計画を作るときは、もっと時間をとりたい。

**議員** 審議会でも言ったが、環境基本計画にはできるだけ具体的な数値目標を書いたほうが良いと思うがどうか。

**市民生活部長** 審議会終了後担当と話をしたが、数値目標を持ったほうがわかりやすいのではないかと話になった。

**議員** 私の発言が生かされていることが分かって良かった。事業所のごみの分別についても名古屋市の例なども参考に、資源物の回収方法について研究するよう要望する。

## あつたか市政を問う

今井 良助 議員（新生会）

## 市長・市議選の同時選挙について

**議員** これまでの同時選の投票実績はそれ以前の同時選挙でなかった平成11年の選挙と比べてどうなっているのか。

**選挙管理委員会委員長** 平成11年4月25日の市長選挙の投票率が48%、7月4日の市議会議員選挙が56%。初めて同時選挙が執行された15年6月1日がそれぞれ62%。19年6月3日の市長選挙が59%、市議会議員選挙が59%。23年6月3日がそれぞれ53%となっている。

**議員** 同時選のメリット、デメリットは何か。

**選挙管理委員会委員長** メリットとしては選挙人が1回で2つの選挙を同時に済ませることができ、選挙の執行経費の面でも節減を図ることができること等がある。デメリットとしては選挙人にとって市長と市議会議員のマニフェストが混在しやすいこと、一定期間に事務量が増加すること等がある。

**議員** 同時選挙だと、選挙が



選挙制度の充実を求める



いまい りょうすけ

実現するために克服すべき課題をどう考えているのか。

**選挙管理委員会委員長** 一定の予算を必要とすること、職員を増員しなければならないこと、一時的ではあるが、投票所を設置した施設で事業運営上、支障を来すことなどの課題がある。

終わりに新しい議員が決まっているのに、選挙後の6月定例会市議会でのその前の議員が出席して市政について執行部とやりとりをする。やめた議員や落選した議員も出てくるのはおかしいと思う。市長選挙と市議会議員選挙を切り離して執行すべきと思っているの、ぜひ選挙管理委員会で検討をお願いしたい。

**期日前投票所について**

**議員** 期日前投票所の増設を

実現するために克服すべき課題をどう考えているのか。

**選挙管理委員会委員長** 一定の予算を必要とすること、職員を増員しなければならないこと、一時的ではあるが、投票所を設置した施設で事業運営上、支障を来すことなどの課題がある。

**議員** 蕨市内で期日前に投票できる場所は市役所に近い自治会館だけであり、塚越の市民にとっては不在者投票時代と全く変わらないまま不便な状態が続いている。ますます高齢者がふえる時代に向かって、期日前投票所をふやすことは投票条件の公平性の確保に有意義と考えるが、塚越地区に増設する考えはないか。

**選挙管理委員会委員長** 東公民館や駅前くるるについて、社会教育施設であるというところ、非常に難しい部分がある。ただ、もう1カ所つくれば利便性が向上するので、引き続き選挙管理委員会の議題として取り上げたい。



# る議案等に対する賛否結果

議案番号	議 案 名	新生会	共産党	公明党	民主党	無所属	結果
議案第20号	平成24年度蕨都市計画事業中央第一土地区画整理事業特別会計補正予算（第1号）	○	○	○	○	○	原案可決
議案第21号	平成24年度蕨市介護保険特別会計補正予算（第2号）	○	○	○	○	○	原案可決
議案第22号	平成24年度蕨市後期高齢者医療特別会計補正予算（第1号）	○	○	○	○	○	原案可決
議案第23号	平成24年度蕨市立病院事業会計補正予算（第1号）	○	○	○	○	○	原案可決
議案第24号	平成24年度蕨市水道事業会計補正予算（第1号）	○	○	○	○	○	原案可決
議案第25号	平成25年度蕨市一般会計予算	○	○	○	○	○	原案可決
議案第26号	平成25年度蕨市国民健康保険特別会計予算	○	○	○	○	○	原案可決
議案第27号	平成25年度蕨市公共下水道事業特別会計予算	○	○	○	○	○	原案可決
議案第28号	平成25年度蕨都市計画事業錦町土地区画整理事業特別会計予算	○	○	○	○	○	原案可決
議案第29号	平成25年度蕨都市計画事業中央第一土地区画整理事業特別会計予算	○	○	○	○	○	原案可決
議案第30号	平成25年度蕨市介護保険特別会計予算	○	○	○	○	○	原案可決
議案第31号	平成25年度蕨市後期高齢者医療特別会計予算	○	○	○	○	○	原案可決
議案第32号	平成25年度蕨市立病院事業会計予算	○	○	○	○	○	原案可決
議案第33号	平成25年度蕨市水道事業会計予算	○	○	○	○	○	原案可決
議案第34号	教育委員会委員の任命の同意について	○	○	○	○	○	同 意
議案第35号	埼玉県市町村総合事務組合を組織する地方公共団体の数の減少について	○	○	○	○	○	原案可決
議案第36号	埼玉県市町村総合事務組合を組織する地方公共団体の数の増加及び同組合の規約変更について	○	○	○	○	○	原案可決
議案第37号	平成24年度蕨市一般会計補正予算（第6号）	○	○	○	○	○	原案可決
議案第38号	平成24年度蕨都市計画事業錦町土地区画整理事業特別会計補正予算（第2号）	○	○	○	○	○	原案可決
議案第39号	蕨市職員退職手当条例等の一部を改正する条例	○	○	○	○	○	原案可決

※議案第1・9・13・16・25・28・32・39号については質疑が行われました。質疑の詳細な内容は蕨市ホームページの「蕨市議会」からご覧になることができます。



# 平成25年3月定例会におけ

議案番号	議 案 名	新生会	共産党	公明党	民主党	無所属	結果
議員提出議案 第1号	蕨市議会政務調査費の交付に関する条例の一部を改正する条例	○	○	○	○	○	原案可決
陳情第1号	政府に対して年金2.5%の削減中止を求める意見書の提出を求める陳情	×	○	×	×	○	不採択
議案第1号	蕨市将来構想を議会の議決すべき事件として定める条例	○	○	○	○	○	原案可決
議案第2号	地域社会における共生の実現に向けて新たな障害保健福祉施策を講ずるための関係法律の整備に関する法律の施行に伴う関係条例の整理等に関する条例	○	○	○	○	○	原案可決
議案第3号	蕨市指定地域密着型サービスの事業の人員、設備及び運営に関する基準を定める条例	○	○	○	○	○	原案可決
議案第4号	蕨市指定地域密着型介護予防サービスの事業の人員、設備及び運営並びに指定地域密着型介護予防サービスに係る介護予防のための効果的な支援の方法に関する基準を定める条例	○	○	○	○	○	原案可決
議案第5号	蕨市道路の構造の技術的基準を定める条例	○	○	○	○	○	原案可決
議案第6号	蕨市市道に設置する道路標識の寸法を定める条例	○	○	○	○	○	原案可決
議案第7号	蕨市移動等円滑化のために必要な道路の構造に関する条例	○	○	○	○	○	原案可決
議案第8号	蕨市都市公園に係る移動等円滑化のために必要な特定公園施設の設置に関する基準を定める条例	○	○	○	○	○	原案可決
議案第9号	蕨市水道事業鉛製給水管改修基金条例	○	○	○	○	○	原案可決
議案第10号	蕨市水道事業布設工事監督者及び水道技術管理者の資格基準等に関する条例	○	○	○	○	○	原案可決
議案第11号	市の機関の請求によって出頭した者及び公聴会に参加した者に対する実費弁償に関する条例の一部を改正する条例	○	○	○	○	○	原案可決
議案第12号	蕨市手数料条例の一部を改正する条例	○	○	○	○	○	原案可決
議案第13号	蕨市都市公園条例の一部を改正する条例	○	○	○	○	○	原案可決
議案第14号	蕨市下水道条例の一部を改正する条例	○	○	○	○	○	原案可決
議案第15号	蕨都市計画事業下蕨土地区画整理事業施行規程を定める条例を廃止する条例	○	○	○	○	○	原案可決
議案第16号	平成24年度蕨市一般会計補正予算（第5号）	○	○	○	○	○	原案可決
議案第17号	平成24年度蕨市国民健康保険特別会計補正予算（第1号）	○	○	○	○	○	原案可決
議案第18号	平成24年度蕨市公共下水道事業特別会計補正予算（第1号）	○	○	○	○	○	原案可決
議案第19号	平成24年度蕨都市計画事業錦町土地区画整理事業特別会計補正予算（第1号）	○	○	○	○	○	原案可決



